



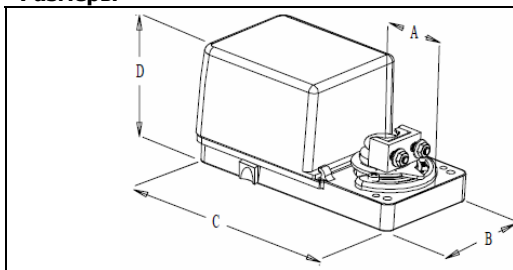
Особенности:

- Легкая установка на круглый или квадратный шток (с возможностью выбора - 8)
- Внешняя кнопка разблокировки для ручной настройки
- Простота в обслуживании
- Индикатор положения
- Система аварийного возврата привода в безопасное положение при отключении питания – Enerdrive System (в моделях 60 и 80)
- Дополнительные переключатели (в моделях 20 и 80)

SM000S
SM020S
SM060S
SM080S
SM100S
SM120S
SM160S
SM200S
SM220S
SM260S

ПАРАМЕТРЫ	SM000S	SM020S	SM060S	SM080S	SM100S	SM200S	SM120S	SM160S	SM220S	SM260S
Доп. выкл.	Нет	Да	Нет	Да	Нет	Нет	Да	Нет	Да	Нет
Enerdrive	Нет		Да		Нет			Да		Да
Мощность	8 ВА		20 ВА пиковая, 8 ВА		8 ВА			20 ВА пик, 8ВА		20 ВА пик, 8ВА
Питание	22-26 VAC или 28-32 VDC				110-130 VAC 50/60 Hz	220-250 VAC 50/60 Hz	110-130 VAC 50/60 Hz		220-250 VAC 50/60 Hz	
Класс защиты	IP22 в соответствии с Nema type 2 IP54 в соответствии с Nema type 3R если установлены водонепроницаемые втулки						IP22 в соответствии с Nema type 2			
Сертификаты										
Время поворота на 90 °	90-110 с (при аварийном возврате 20-30 с)									
Момент	8 Нм при номинальном напряжении									
Провод для подключения	Минимум 0.8 мм ² (18 AWG)									
Кабельные вводы	Два кабельных ввода 15,9 мм (5/8 дюйма) и 22,2 мм (7/8 дюйма)									
Угол поворота	0...90° механически настраивается (заводская настройка - 90°)									
Направление вращения	Двустороннее, по часовой стрелке (CW) или против часовой стрелки (CCW) (заводская настройка - CW)									
Рабочая температура	-30 ... +50°C									
Температура хранения	-30 ... +50°C									
Влажность	5...95 % без конденсации									
Вес	1,4 кг									
Внимание: Не нажимать внешнюю кнопку разблокировки, если привод находится под напряжением										

Размеры

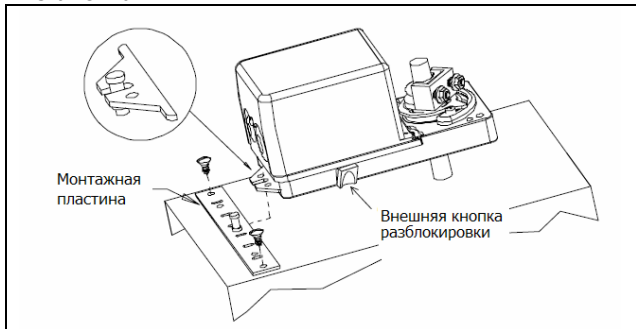


Размер	мм	
A	38.1	
B	82.8	
C	167.5	
D	модель 000, 060, 100 и 200	76.4
	модель 020, 080, 120, 160, 220, 260	94,5

Предупреждение

Настоятельно рекомендуем все устройства neptronic® подключать к отдельному трансформатору, который обслуживает только продукцию neptronic®. Данная предосторожность предотвратит вмешательство и/или повреждение устройств от возможной несовместимости оборудования.
При подключении нескольких приводов к одному трансформатору необходимо соблюдать полярность.

Установка

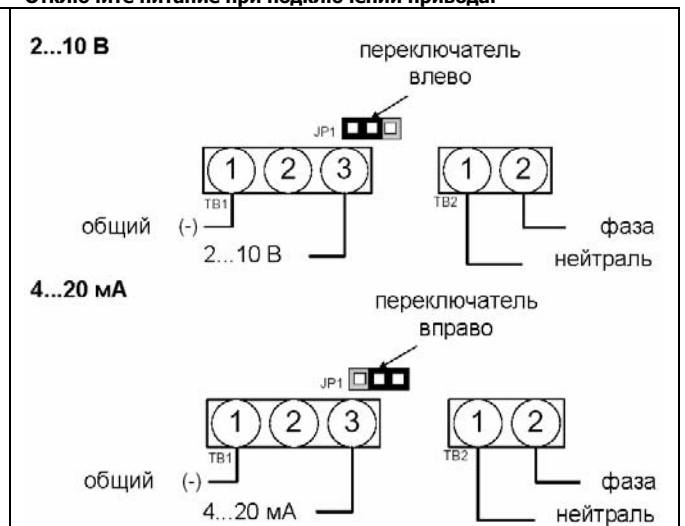
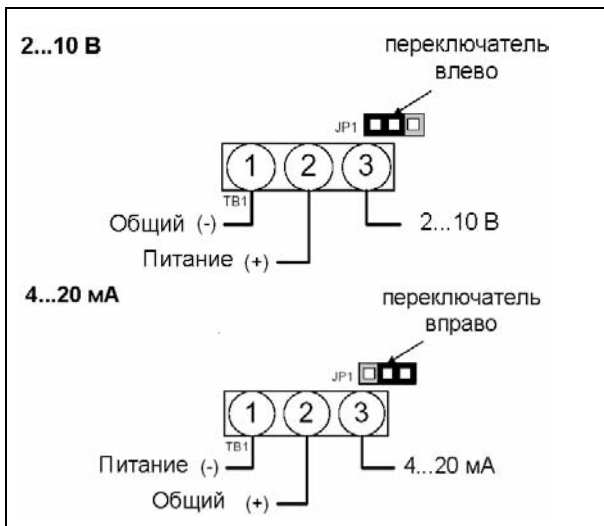


1. Вручную закройте пластины заслонки и расположите привод под углом 0° или 90°
2. Установите привод на шток
3. Закрутите винты на U-образной скобе чтобы закрепить привод на штоке
4. Установите под приводом монтажную пластину. Штифт монтажной пластины должен располагаться посредине выступающей прорези на корпусе привода
5. Зафиксируйте монтажную пластину при помощи винтов

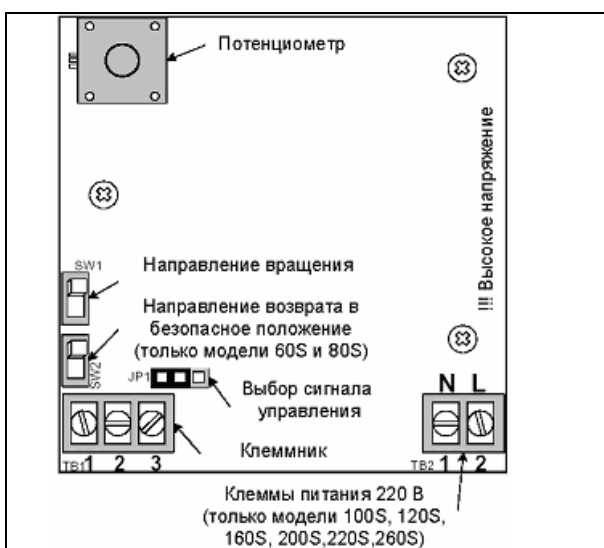
Подключение

Модели SM000S, 020S, 060S, 080S	Модели SM100S, 120S, 160S, 200S, 220S, 260S
--	--

Предупреждение: угроза поражения электрическим током. Отключите питание при подключении привода.



Электронная плата



Установки DIP-переключателей SW1 и SW2

Направление вращения



Направление возврата в безопасное положение



Настройка хода

Для настройки хода переместите регулировочные винты в нужную позицию.